

# SO 180

## C

Číslo změny	Obsah změny	Datum změny
01	AKTUALIZACE	06/2016
02	AKTUALIZACE	02/2017
03	-	

Objednatel:



Středočeský kraj  
Zborovská 11  
150 21 Praha 5

Generální projektant:



SUDOP PRAHA a.s.  
Olšanská 1a, 130 80 Praha 3  
tel.: +420 267 094 111  
fax: +420 224 230 316  
e-mail: praha@sudop.cz

Hlavní inženýr projektu:

ING. ROMAN PETŘÍK

Garant profese:

-

Středisko:

250 HRADEC KRÁLOVÉ

Vedoucí střediska:	Odpovědný projektant SO, IO, PS:	Vypracoval:	Kontroloval:
ING. PAVEL HORÁČEK	ING. ROMAN PETŘÍK	ING. ROMAN PETŘÍK	ING. PAVEL MICHL

Název akce:

**II/603 Radějovice - Babice**

Číslo smlouvy:

12-268.250

Projektový stupeň:

DSP, PDPS

Část:

STAVEBNÍ ČÁST  
OBJEKTY POZEMNÍCH KOMUNIKACÍ  
**SO 180 Přechodné dopravní značení**

Datum:

26.10.2013

Číslo části:

C.1

Název přílohy:

Technická zpráva

Měřítko:

-

Počet formátů:

-

Číslo přílohy

1



**Obsah:**

1	Identifikační údaje .....	4
1.1	Označení stavby .....	4
1.2	Stavebník .....	4
1.3	Projektant .....	4
2	Přehled výchozích podkladů a průzkumů .....	5
3	Nutnost dopravních opatření .....	6
4	Související předpisy .....	6
5	Popis dopravních opatření .....	7
6	Požadavky na provedení dopravního značení .....	8
7	Podmínky pro stanovení přechodné úpravy provozu na pozemních komunikacích .....	16

## 1 IDENTIFIKAČNÍ ÚDAJE

### 1.1 OZNAČENÍ STAVBY

Název stavby:	II/603 Radějovice – Babice PD
Stavební objekt:	SO 180 Přechodné dopravní značení
Druh stavby:	Rekonstrukce dopravní infrastruktury-vozovky
Kraj:	Středočeský kraj
Obec s rozšířenou působností:	Říčany (pro k. ú. Ládví a Sulice, Radějovice), Benešov (pro k. ú. Babice u Řehenic, Malešín)
Obec s ověřeným obecním úřadem:	Kamenice (pro k. ú. Ládví a Sulice, Radějovice), Benešov (pro k. ú. Babice u Řehenic, Malešín)
Obec:	Sulice, Kamenice, Řehenice
Katastrální území:	759431 Sulice, 737488 Radějovice, 662445 Ládví, 744930 Babice u Řehenic, 744972 Malešín
Místo stavby:	silnice II/603 v úseku hr. okr. Praha - Západ a Praha – východ po odbočku MK v Křiváčku, ZÚ v km 6,780, KÚ v km 18,9 S vynecháním úseku km 7,540-12,900
Vlastník a správce objektu:	nebude

### 1.2 STAVEBNÍK

Stavebník:	Středočeský kraj, Zborovská 11, 150 21 Praha 5
zástupce pro věci smluvní:	Ing. Z. Moravčíková – hejtmanka kraje, Ing. M. Hrabě - náměstek hejtmanky
zástupce pro věci technické:	Mgr. Lukáš Kopřiva, vedoucí Odboru dopravy
IČ:	70891095
DIČ:	CZ70891095

### 1.3 PROJEKTANT

Projektant:	SUDOP PRAHA a.s., Olšanská 1a, 130 80 Praha 3
Zastoupený:	Ing. Tomášem Slavičkem, předsedou představenstva a Ing. Ivanem Pomykáčkem, místopředsedou představenstva
Živnostenské oprávnění:	Projektová činnost ve výstavbě

	Výkon zeměměřických činností
	Geologické práce
	Poskytování služeb v oblasti bezpečnosti a ochrany zdraví při práci
	Technicko-organizační činnost v oblasti požární ochrany
IČ:	25793349
DIČ:	CZ25793349
Zpracovatelský útvar:	SUDOP PRAHA a.s., středisko 250, Hradecká 1151, 500 03 Hradec Králové 3
HIP:	Ing. Roman Petřík č. autorizace ČKAIT 0601882
Zpracovatel SO:	Ing. Roman Petřík, Ing. Pavel Michl
Datum zpracování:	10/2013, aktualizace 06/2016 ,aktualizace 02/2017
Druh dokumentace:	Dokumentace pro vydání stavebního povolení DSP, Projektová dokumentace pro provádění stavby (PDPS)

## 2 PŘEHLED VÝCHOZÍCH PODKLADŮ A PRŮZKUMŮ

Mapy stávajícího stavu M 1:50000, M1:10000

Zaměření stávajícího stavu, GEOVAP s.r.o., 12/2012

Průzkum stávajících sítí technické infrastruktury, GEOVAP s.r.o., 12/2012

Zpráva o diagnostice vozovky, Ing. Pavel Herrmann - RODOS

Projednání z pracovní porady s dotčenými orgány státní správy

Osobní pochůzka projektanta

TP a příslušné normy

### 3 NUTNOST DOPRAVNÍCH OPATŘENÍ

V jednotlivých fázích bude pro úspěšnou realizaci stavební úpravy silnice II/603 nutné provést dopravní omezení provozu na silnici II/603. Zřízená pracovní místa budou vyznačeny provizorními dopravními značkami dle vzorových schémat uvedených v TP 66 Zásady pro označování pracovních míst na pozemních komunikacích.

Působnost ve věci stanovení úpravy provozu upravuje § 77 zákona č. 361/2000 Sb. o provozu na pozemních komunikacích. Přechodná úprava provozu může být podle § 61 odst. 4 zákona č. 361/2000 Sb. stanovena obecnými schématy.

Návrh dopravních opatření je proveden popisem opatření a doložením příslušných schémat dle TP 66.

Vybraný zhotovitel stavby musí vypracovat realizační dokumentaci dopravních opatření dle konkrétního harmonogramu stavebních prací a dokumentaci kladně projednat s příslušným Dopravním inspektorátem Policie ČR a příslušným Odborem dopravy. Poté musí požádat o stanovení přechodné úpravy provozu na pozemních komunikacích a o povolení zvláštního užívání pozemních komunikací.

### 4 SOUVISEJÍCÍ PŘEDPISY

- Zákon č. 13/1997 Sb., o pozemních komunikacích, v platném znění,
- Zákon č. 22/1997 Sb., o technických požadavcích na výrobky, v platném znění,
- Zákon č. 361/2000 Sb., o provozu na pozemních komunikacích, v platném znění,
- Vyhláška MDS č. 104/1997 Sb., kterou se provádí zákon o pozemních komunikacích, v platném znění,
- Vyhláška MDS č. 30/2001 Sb., kterou se provádějí pravidla provozu na pozemních komunikacích a úprava a řízení provozu na pozemních komunikacích,
- ČSN EN 12899-1 Stálé svislé dopravní značení - Část 1: Stálé dopravní značky,
- ČSN EN 12352 Řízení dopravy na pozemních komunikacích - Zařízení a příslušenství - Varovná bezpečnostní světla,
- ČSN EN 1436 Vodorovné dopravní značení - Požadavky na dopravní značení,
- ČSN EN 1463-1 Vodorovné dopravní značení - Dopravní knoflíky - Část 1: Základní požadavky a funkční charakteristiky,
- Vzorové listy staveb pozemních komunikací, VL 6 - Vybavení pozemních komunikací:

6.1 Svislé dopravní značky,

6.2 Vodorovné dopravní značky,

6.3 Dopravní zařízení,

- TP 65 Zásady pro dopravní značení na pozemních komunikacích,
- TP 66 Zásady pro označování pracovních míst na pozemních komunikacích,
- TP 84 Protikoroze ochrana ocelových konstrukcí,
- TP 100 Zásady pro orientační dopravní značení na pozemních komunikacích,
- TP 133 Zásady pro vodorovné dopravní značení na pozemních komunikacích,
- TKP 14 Dopravní značky a dopravní zařízení.

## 5 POPIS DOPRAVNÍCH OPATŘENÍ

Stavební úprava komunikace bude spočívat zejména v odfrézování stávajících živičných vrstev a pokládce nového krytu z asfaltových hutněných vrstev, budou sanovány, příp. rekonstruovány mostní objekty. S přihlédnutím ke skutečnosti, že zde neexistuje vhodná objízdná trasa, bude plánovaná stavební úprava probíhat za provozu na stávající komunikaci II/603. Obecně je s ohledem na parametry objízdných tras preferováno vedení dopravy kyvadlově po silnici II/603.

Po dobu realizace technologicky méně náročných činností bude nutné provést částečné uzavírky po jednotlivých úsecích v šířce jednoho jízdního pruhu – provoz vozidel bude probíhat kyvadlově, bude řízen pracovníky stavby, resp. světelnou signalizací. Po ukončení pracovní směny bude doprava vedena po odfrézovaném, resp. po nově položené živičné vrstvě, s přiměřenou technologickou přestávkou mezi pokládkou nové vrstvy a zprovozněním úseku. (cca 2 hod.) Délky rekonstruovaných úseků by neměly přesáhnout 500 m a budou probíhat v mezikřižovatkových úsecích.

Po dobu rekonstrukce mostů bude nutné provést částečnou uzavírku komunikace v šířce jednoho jízdního pruhu – provoz vozidel bude řízen SZZ. Bude-li nutné provést úplnou uzavírku a převést motorová vozidla na objízdné trasy, je potřeba zajistit, aby byl možný alespoň průchod pěších nebo cyklistů vedoucích kolo min. šířky 1,5 m skrze stavbu, aby byla umožněna pěší a cyklistická obsluha území.

Po celou dobu provádění stavební úpravy musí být zachován přístup obyvatel k zástavbě a zajištěn bezpečný pohyb v celém, prostoru stavby, při případné opravě chodníků musí být vyznačeny náhradní trasy.

- **silnice II/603 v úseku hr. okr. Praha-východ, Praha-západ po křiž.se sil. III/00318**

⇒ **omezení provozu**

- po dobu realizace čištění odvodnění, odstranění drnu ze zemních krajnic, při provádění dopravního značení, navrhujeme snížení rychlosti na 50 km/hod, resp. 30 km/h (dle stanovení přechodné úpravy s ohledem na povahu činnosti a rozhledové poměry v místě pracoviště), (snížení rychlosti bude s mezistupněm na 70 km/hod) a v protisměru bude rychlost rovněž snížena na 70 km/hod (v případě 50 km/h v pruhu s pracovním místem) a bude zakázáno předjíždění v obou směrech.
- možná objízdná trasa po silnici II/105 přes Psáry, s využitím silnic III/00315 přes Sulice

- **silnice II/603 v úseku od křiž.se sil. III/00318 přes Hlubočinku do km 7,54**
  - ⇒ **omezení provozu**
  - snížení rychlosti na 50 km/hod, resp. 30 km/h po dobu realizace čištění odvodnění, odstranění drnu ze zemních krajnic, při provádění dopravního značení
  - možná objízdna trasa po silnici III/00318 přes Olešky, s využitím silnice III/00326 přes Křížkový Újezdec
  
- **silnice II/603 v úseku od k. z. Kamenice-Olešovice po křiž. se sil. III/6032 v Babicích**
  - ⇒ **omezení provozu**
  - snížení rychlosti na 50 km/hod, resp. 30 km/h po dobu realizace čištění odvodnění, odstranění drnu ze zemních krajnic, při provádění dopravního značení
  - možná objízdna trasa po silnici II/107 přes Čakovice, s využitím silnice III/6032
  
- **silnice II/603 v úseku od křiž. se sil. III/6032 v Babicích po křiž. s MK v Řehenicích – Křiváčku km 19,000**
  - ⇒ **omezení provozu**
  - snížení rychlosti na 50 km/hod, resp. 30 km/h po dobu realizace čištění odvodnění, odstranění drnu ze zemních krajnic, při provádění dopravního značení
  - možná objízdna trasa po silnici III/6032 přes Čakovice, dále po II/107 do Týnec n. Sázavou, dále po II/106 na I/3 k Benešovu

Výkresy přístupů na staveniště, situace eventuálních objízdnych tras a situace dopravních tras viz v části E. Zásady organizace výstavby – výkresy.

## 6 POŽADAVKY NA PROVEDENÍ DOPRAVNÍHO ZNAČENÍ

- Bude použito dopravní značení (DZ) v reflexním provedení v základní velikosti v provedení dle ČSN EN 12899-1 a v souladu s vyhláškou č. 30/2001 Sb., kterou se provádí Zákon o pozemních komunikacích.
- Dopravní značky budou z pozinkovaného plechu tl. 1 mm, lisovaného dvojitým ohybem po celém obvodu včetně rohů a samolepící fólie v retroreflexní úpravě světelné technické vlastnosti třídy 1



- Sloupky a stojky DZ budou z Jäkl profilů s přenosným podstavcem
- Dopravní značky větších formátů např. IP 22 budou osazeny na dvou sloupcích
- DZ bude osazeno na červenobílých pruhovaných sloupcích. Spodní hrana DZ je minimálně 60 cm nad vozovkou a pokud možno v jednotné výšce v rámci pracovního místa.
- DZ bude zajištěno proti posunutí, otočení nebo pádu, ke kterému by mohlo dojít vlivem provozu nebo povětrnostních podmínek.
- Pověření zaměstnanci stavby budou pravidelně kontrolovat DZ a v případě poškození nebo odcizení jej nahradí novým.

Použitá schémata dle TP 66

### Schéma B/3

podélná uzávěra oboustrannými směrovacími  
deskami  
odstup max. 10 m

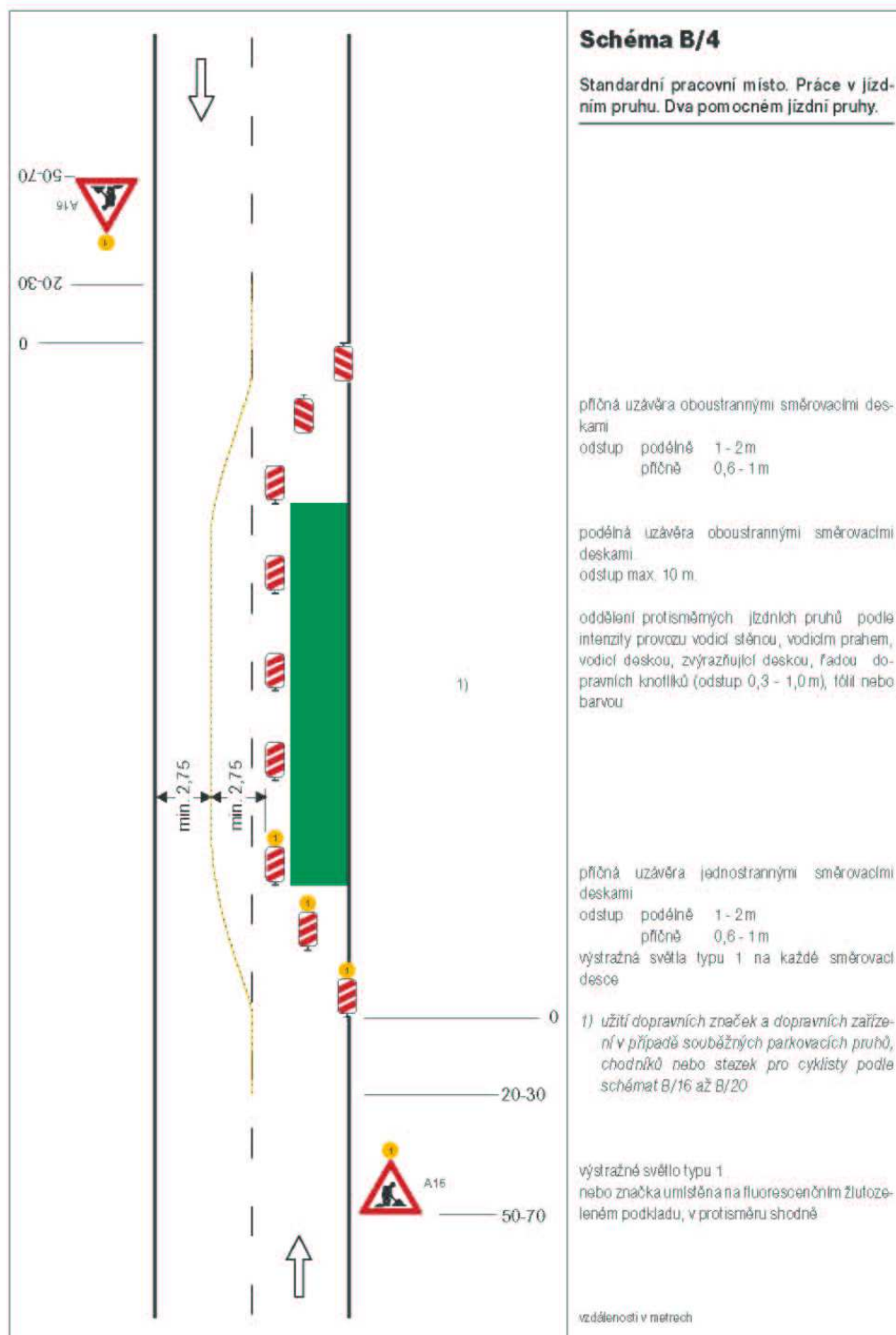
příčná uzavěra	jednostrannými směrovacími deskami
odstup podélně	1 - 2m
příčně	0,6 - 1m
výstražná světla typu 1	na každé směrovací desce

1) užití dopravních značek a dopravních zařízení v případě souběžných parkovacích pruhů, chodníků nebo stezek pro cyklisty podle schémat B/17 až B/20

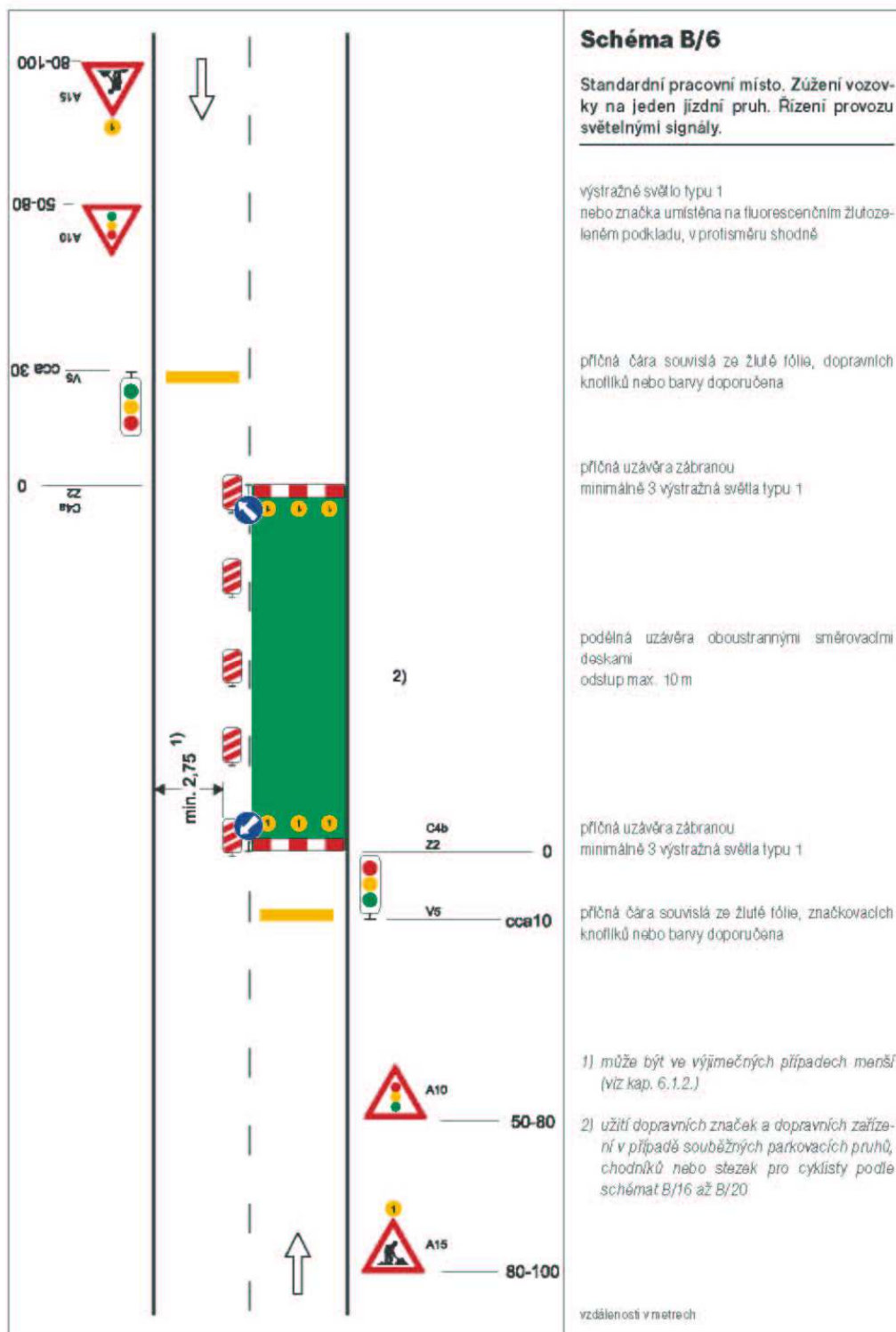
výstražné světlo typu 1  
nebo značka umístěná na  
fluorescenčním žlutozeleném podkladu, v proti-  
směru shodně

vzdálenosti v metrech

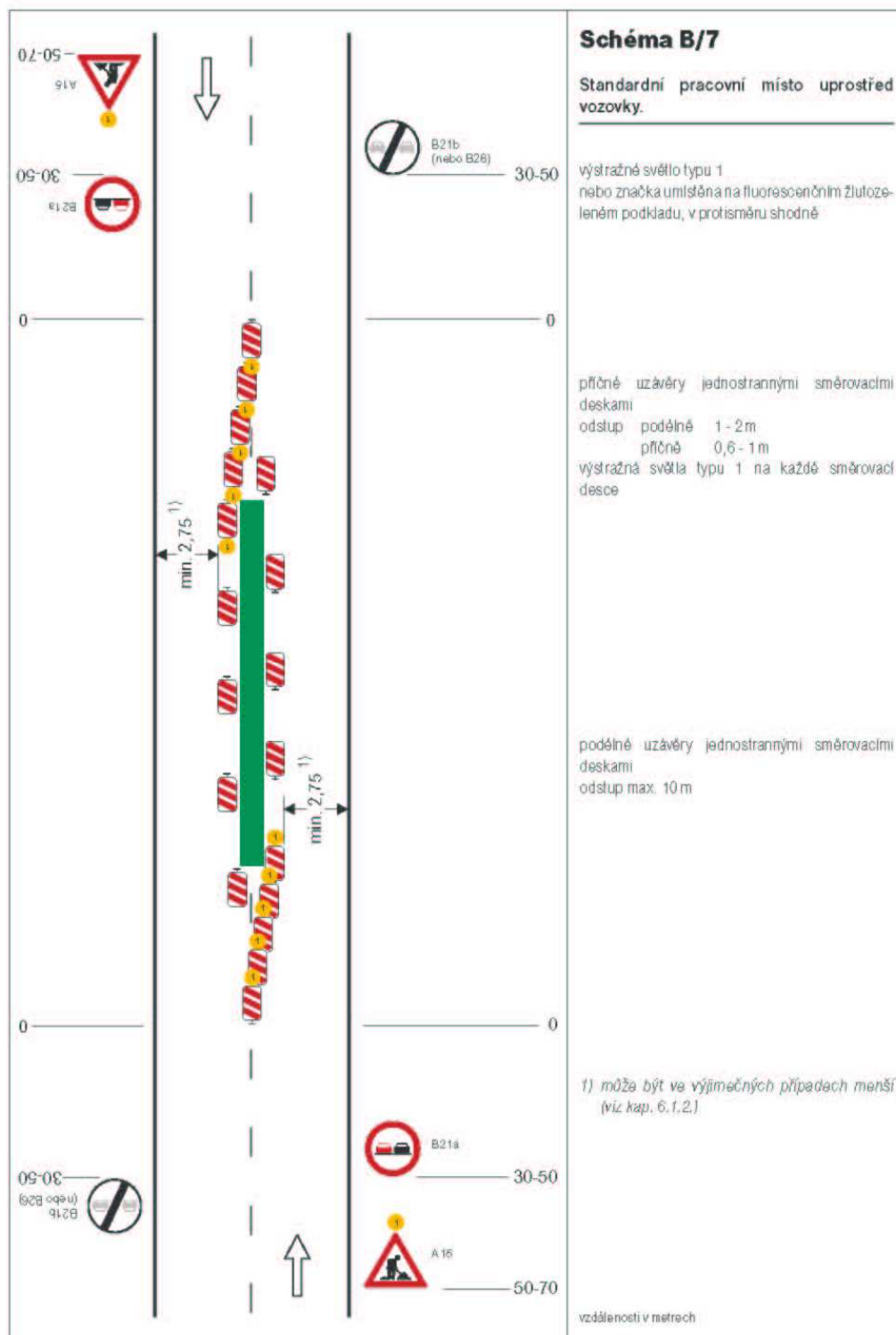
## SCHÉMATA PRO OZNAČENÍ PRACOVNÍCH MÍST V OBCI



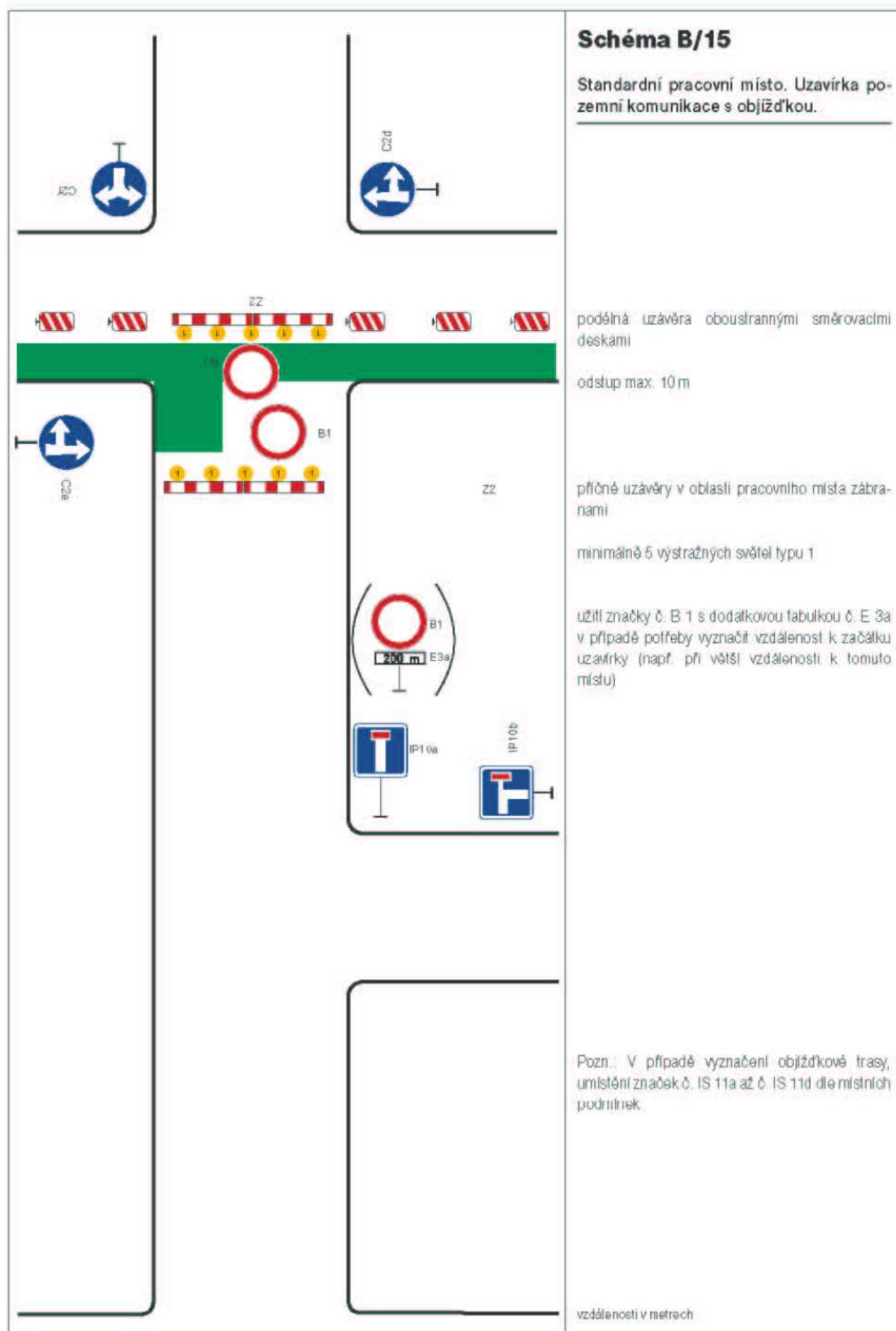
SCHEMATA PRO OZNAČENÍ PRACOVNÍCH MÍST V OBCI



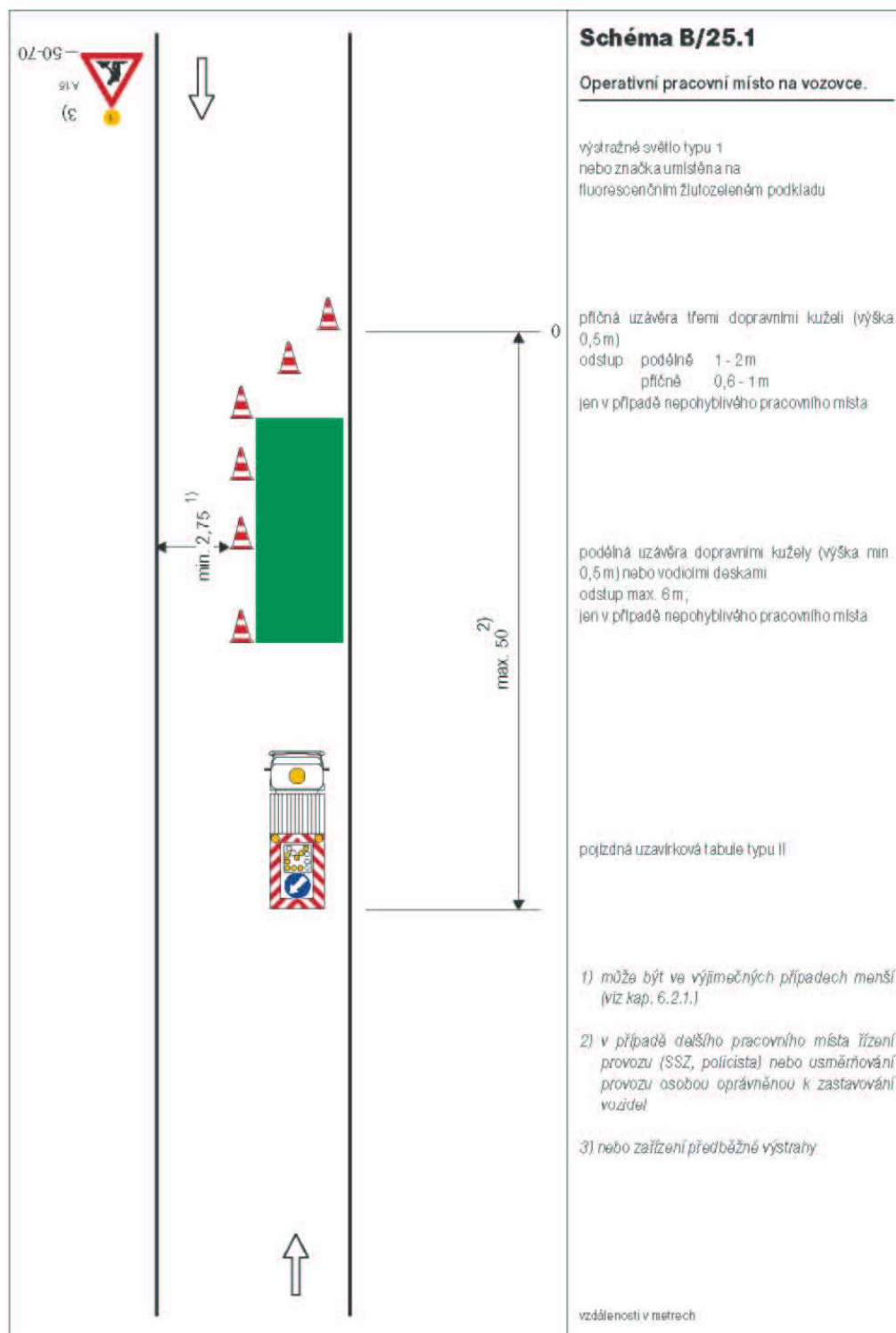
## SCHÉMATA PRO OZNAČENÍ PRACOVNÍCH MÍST V OBCI



SCHEMATA PRO OZNAČENÍ PRACOVNÍCH MÍST V OBCI



## SCHÉMATA PRO OZNAČENÍ PRACOVNÍCH MÍST V OBCI



## 7 PODMÍNKY PRO STANOVENÍ PŘECHODNÉ ÚPRAVY PROVOZU NA POZEMNÍCH KOMUNIKACÍCH

Přechodná úprava v místě bude instalována v souladu s TP 66 a po dobu nezbytně nutnou pro stanovený účel. Místní úprava, která bude v rozporu s přechodnou úpravou, bude zakryta.

V průběhu akce může vydat PČR DI další podmínky k zajištění bezpečnosti a plynulosti silničního provozu, pokud to bude dopravní situace vyžadovat.

Komunikace pro případné objízdné trasy a stavební dopravu budou před zahájením stavby komisionálně posouzeny za účasti zástupců jejich majetkových správců, zhotovitele stavby a investora. Po skončení stavební činnosti se komisionální posouzení zopakuje a případné následky provozu na objízdných trasách a trasách stavební dopravy budou odstraněny.

V Hradci Králové, 10/2013, aktualizace 06/2013 ,aktualizace 02/2017

Vypracoval:

Ing. Roman Petřík





